



# **PLANO DE CONTINGÊNCIA ESCOLA MUNICIPAL DE EDUCAÇÃO BÁSICA PROFESSOR FRANCISCO JOÃO VALLE**

PARA PREVENÇÃO, MONITORAMENTO E CONTROLE DA  
DISSEMINAÇÃO DA COVID-19

PLANCON-EDU/COVID-19



Nova Trento, novembro de 2020.

## **PLANO DE CONTINGÊNCIA ESCOLAR**

Este plano de contingência é aplicável à Escola Municipal de Educação Básica Prof. Francisco João Valle.

Equipe responsável pela elaboração e implementação do plano:

GIAN FRANCESCO VOLTOLINI  
Prefeito Municipal

EDUARDO FABRIS DA SILVA  
Proteção e Defesa Civil

ADAUTON RAULINO  
Secretaria de Saúde

ISABEL CRISTINA CIPRIANI TELL  
Secretaria de Educação

### **COMPOSIÇÃO DA COMISSÃO ESCOLAR DE GERENCIAMENTO DA PANDEMIA COVID -19**

#### **1-Representante da Gestão Escolar**

Gestora Escolar – Lacioni Wolf - Presidente da Comissão

#### **2-Representantes do Quadro de Professores**

Gestora adjunta: Lizandra Marcolla  
Professora de história Otimar Marchi

#### **3-Representantes dos Pais ou Responsáveis**

Representante dos pais: Suzeti Tomio e Mara Rúbia Dell'Antonia.

#### **4-Representantes dos alunos**

Anelise Boso  
Guilherme Soares

#### **5-Representantes da APP (Associação de Pais e Professores)**

Professor: Carlos Roberto Orsi

#### **6-Representantes do Quadro Administrativo**

Secretária Escolar: Driele Montibeller

## SUMÁRIO

1.INTRODUÇÃO.....	05
2.ENQUADRAMENTO CONCEITUAL DE REFERÊNCIA .....	08
3.ATORES/POPULAÇÃO ALVO .....	10
4. OBJETIVOS.....	10
4.1OBJETIVO GERAL.....	10
4.2OBJETIVOS ESPECÍFICOS .....	10
5.CENÁRIO DE RISCO .....	11
5.1CARACTERIZAÇÃO DO TERRITÓRIO .....	11
5.2AMEAÇA.....	11
5.3VULNERABILIDADES.....	13
5.4CAPACIDADES INSTALADAS/ A INSTALAR .....	14
5.4.1Capacidades instaladas .....	14
5.4.2Capacidades a instalar .....	14
6.NÍVEIS DE PRONTIDÃO/AÇÃO .....	15
7.GOVERNANÇA E OPERACIONALIZAÇÃO DA RESPOSTA.....	17
7.1DIRETRIZES, DINÂMICAS E AÇÕES OPERACIONAIS (DAOP).....	17
7.1.1DAOP de Medidas Sanitárias (promover a saúde e prevenir a transmissão do vírus). .....	17
7.1.2DAOP de Medidas Pedagógicas.....	19
7.1.3DAOP Alimentação Escolar .....	23
7.1.4DAOP Transporte Escolar.....	25
7.1.5DAOP Gestão de Pessoas.....	26
7.1.6DAOP Capacitação e Treinamento.....	27
7.1.7 DAOP Comunicação e Informação.....	28
7.1.8DAOP Finanças.....	29
7.2 UNIDADE DE GESTÃO OPERACIONAL (SISTEMA DE COMANDO OPERACIONAL).....	30
7.3 SISTEMA DE VIGILÂNCIA E COMUNICAÇÃO (SISTEMA DE ALERTA E ALARME).....	30
7.3.1Dispositivos Principais .....	30
7.3.2Monitoramento e avaliação .....	31
8. CONSIDERAÇÕES FINAIS.....	32
ANEXO 1. MODELO BOLETIM .....	33
ANEXO 2. MODELO RELATÓRIO.....	34
ANEXO 3. DADOS QUANTITATIVOS: .....	35
ANEXO 4. DESTAQUES EVIDENCIADOS, ASPECTOS A MELHORAR E LIÇÕES APRENDIDAS.....	36
ANEXO 5. POP PRODUÇÃO E DISTRIBUIÇÃO DE REFEIÇÕES DIANTE DA SITUAÇÃO EMERGENCIAL COVID 19.....	37
ANEXO 6. MATERIAIS EDUCATIVOS.....	46

## APRESENTAÇÃO

O Plano de Contingência Escolar (PlanCon) tem o objetivo de preparar a instituição de ensino para o retorno às atividades presenciais na Escola Municipal de Educação Básica Prof. Francisco João Valle.

O PlanCon estipula oito diretrizes de ações operacionais para o retorno das aulas presenciais, incluindo medidas sanitárias, pedagógicas, de transporte, de alimentação, de gestão de pessoas e de informação e comunicação. Ainda descreve metodologias para o treinamento, capacitação e finanças.

O plano foi criado pelo Comitê Estratégico de Retorno às Aulas da Secretaria de Estado da Educação, formado por mais de 15 instituições, e o Comitê Técnico Científico da Defesa Civil de Santa Catarina.

O objetivo é preparar os profissionais e a estrutura física da escola para que o retorno à sala de aula possa ocorrer de forma segura, quando houver condições sanitárias e epidemiológicas adequadas.

Na rede estadual, a Secretaria de Estado da Educação planeja retomar as atividades presenciais pelos alunos do terceiro ano do Ensino Médio e pelos estudantes que estão com maior dificuldade em assimilar o conteúdo letivo. Entretanto, Uggioni explica que o retorno neste momento será com atividades pedagógicas, e não com as aulas presenciais que ocorriam no período antes da pandemia.

A presente Diretriz para o protocolo de retomada das aulas presenciais visa a reorganização do calendário escolar e seus desdobramentos para o ano de 2020 e se necessário adiantamento no ano de 2021, levando-se em conta a validação do período de suspensão das aulas presenciais e a devida continuidade com a volta às aulas presenciais normais.

O planejamento e execução da volta às aulas e atividades presenciais deve ser feito de forma colaborativa, democrática e transparente ouvidos todos os segmentos e instituições que fazem parte de todo esse processo.

Infelizmente a pandemia provocada pela ação danosa do novo coronavírus com a doença Covid-19, obrigou a Rede Municipal de Ensino a replanejar suas ações no campo pedagógico e administrativo, com base no trabalho remoto e uso de tecnologia com plataforma virtual, WhatsApp e material impresso, com base em produção de legislação específica para legalização do processo escolar e validação do ano letivo.

A partir destes desafios provocados pela pandemia, a Secretaria Municipal de Educação apresenta subsídios para a retomada das aulas presenciais em sua rede, em colaboração com a Secretaria Municipal de Saúde, Secretaria Municipal de Assistência Social, Secretaria Municipal de Administração e Finanças, Assessoria Jurídica, Conselho Municipal de Educação, além de organismos da comunidade escolar, tais como: Conselho Escolar, Grêmios Estudantis, Associação de Pais e Professores, Representante da Escola Estadual, da APAE e da Imprensa Local, além de orientações do Ministério Público e da FECAM.

Assim sendo, este documento de caráter emergencial, deverá nortear todo o planejamento de retorno das aulas presenciais, de acordo com as recomendações sanitárias da Organização Mundial de Saúde e Secretaria Municipal de Saúde do Estado de Santa Catarina, sempre em consonância com o Comitê Central Municipal de Gerenciamento da Pandemia.

## 1. INTRODUÇÃO

A COVID-19 é uma doença infecciosa emergente, causada por um vírus da família dos Coronavírus - o SARS-CoV-2 (de forma simplificada, como faz a OMS, 2019-nCoV) identificado pela primeira vez em Wuhan, na China, em dezembro de 2019.

Em 30 de janeiro, o Comitê de Emergência da Organização Mundial de Saúde (OMS) decretou Emergência de Saúde Pública de Âmbito Internacional. Em 11 de março, tomando em consideração a amplitude de sua distribuição mundial, veio a ser classificada como pandemia. Segundo a OMS, para configurar uma pandemia são necessárias três condições:

- a) Ser uma nova doença que afeta a população;
- b) O agente causador ser do tipo biológico transmissível aos seres humanos e causador de uma doença grave; e
- c) Ter contágio fácil, rápido e sustentável entre os humanos.

A ocorrência da COVID-19, bem como as medidas tomadas na Política Nacional de Proteção e Defesa Civil, definida pela Lei N° 12.608, de 10 de abril de 2012. Efetivamente, estamos em estado de calamidade pública, decretada em decorrência de um desastre de natureza biológica, que se insere na rubrica “doenças infecciosas virais” (conforme o COBRADE, 1.5.1.1.0). No Brasil, o Congresso Nacional reconheceu, para fins específicos, por meio do Decreto Legislativo N° 6, de 20 de março, a ocorrência do Estado de Calamidade Pública, nos termos da solicitação do Presidente da República.

Em Santa Catarina, o acionamento do Centro Integrado de Gerenciamento de Riscos e Desastres - CIGERD ocorreu no dia 14 de março, quando foi deflagrada a “Operação COVID-19 SC”. No dia 17 de março, o governo do Estado decretou situação de emergência, através do Decreto n° 515, por conta da pandemia de Coronavírus. O Decreto nº 562, de 17 de abril de 2020, declarou estado de calamidade pública em todo o território catarinense, nos termos do COBRADE nº 1.5.1.1.0 - doenças infecciosas virais, para fins de enfrentamento à COVID-19, com vigência de 180 (cento e oitenta) dias, suspendendo as aulas presenciais nas unidades das redes de ensino pública e privada, sem prejuízo do cumprimento do calendário letivo, até 31 de maio. Este Decreto foi alterado por outro de número 587, de 30 de abril, que suspendeu as aulas nas unidades das redes de ensino pública e privada por tempo indeterminado. O Decreto nº 630, de 1º de junho, suspendeu até 02 de agosto de 2020 as aulas presenciais nas unidades das redes de ensino pública e privada, sem prejuízo do cumprimento do calendário letivo, o qual deverá ser objeto de reposição oportunamente. Em 16 de junho, o Ministério da Educação publicou a Portaria nº 544 que dispõe sobre a substituição das aulas presenciais por aulas em meios digitais, enquanto durar a situação de pandemia do novo Coronavírus - COVID-

19. E, em 18 de junho, a Portaria nº 1.565 que estabeleceu orientações gerais visando à prevenção, ao controle e à mitigação da transmissão da COVID-19, e à promoção da saúde física e mental da população brasileira, de forma a contribuir com as ações para a retomada segura das atividades e o convívio social seguro.

O calendário escolar deverá ser adaptado de forma a diminuir os danos causados pela suspensão das aulas. Deverão seguir, até que novas publicações sejam realizadas, a Medida Provisória 934 (Brasil, 2020d) que flexibiliza os 200 dias letivos, mantendo a obrigatoriedade das 800 horas de atividades educacionais anuais; e o parecer n. 5/2020 do Conselho Nacional de Educação (Brasil, 2020a).

O impacto potencial da COVID-19 é elevado devido a, entre outros aspectos:

- a) A propagação do vírus ser fácil e rápida;
- b) A transmissão ocorrer enquanto o paciente está assintomático ou tem sintomas leves (5 até 14 dias);
- c) A doença ter consequências agravadas, para além de idosos, em certos grupos populacionais com grande expressão no Brasil, como diabéticos, hipertensos e com problemas cardíacos;
- d) A possibilidade de gerar sobrecarga e, mesmo, ruptura, nos sistemas e serviços de saúde e assistência social (podendo gerar sua ruptura), na fase exponencial da contaminação;
- e) A taxa de mortalidade poder atingir, em certos contextos, números preocupantes.

Considerando que a transmissão do agente infeccioso se faz por contágio interpessoal, é fundamental promover a preparação das instituições, organizações e serviços para uma resposta efetiva e oportuna, que ajude a diminuir a amplitude e ritmo da infecção e a mitigar seus impactos, especialmente, o número de vítimas mortais. A estratégia a seguir deve estar alinhada com as indicações das instituições de saúde municipais, estaduais, federais e internacionais. As atividades a desenvolver devem ser, sempre, proporcionais e adaptadas ao nível de risco definido pelas instituições responsáveis.

As experiências já reconhecidas nos casos mais bem-sucedidos de controle provam que a preparação para uma epidemia começa (ou deve começar) antes dela ocorrer. Se tal não ocorreu (ou só ocorreu parcialmente), mais importante se torna que a prevenção se inicie logo aos primeiros sinais de casos provenientes de outros países (ou regiões), com reforço na fase de transmissão local e, obviamente, maior destaque na fase de transmissão comunitária ou

sustentada. Entre as medidas adotadas desde cedo pelos países melhor sucedidos no controle à COVID-19, constam-se a realização massiva de testes com isolamento de casos detectados e quebra de cadeias de transmissão, medidas de reforço da higiene individual e comunitária, comunicação eficaz e adequada e conscientização efetiva, mas dando devido realce a riscos e consequências em caso de negligência de medidas de distanciamento social (de vários graus e ordem), obrigatórias ou voluntárias, com proibição de aglomerações.

Um instrumento de planejamento e preparação de resposta a eventos adversos de quaisquer tipos, previstos na Codificação Brasileira de Desastres - COBRADE, é o Plano de Contingência de Proteção e Defesa Civil (PLANCON-PDC). Nele se define(m) e caracteriza(m) o(s) cenário(s) de risco, se explicitam os níveis de risco/prontidão considerados e se estabelecem as dinâmicas e ações operacionais a implementar em cada um desses níveis, quando da iminência ou ocorrência do evento adverso a que o(s) cenário(s) de risco) alude(m), incluindo questões de comunicação, protocolos operacionais, recursos humanos a mobilizar, recursos/materiais a utilizar e sistema de coordenação operacional, através da previsão e acionamento de um Sistema de Comando de Operação (SCO) para gestão de crise. Os planos de contingência deverão em princípio ser elaborados na fase de normalidade ou, quando muito, prevenção, ou seja, antes da ocorrência do evento extremo. Na presente situação estamos elaborando em plena etapa de mitigação, já na fase de resposta.

O PLANCON-EDU/COVID-19, a partir de cenários de risco identificados, define estratégias, ações e rotinas de resposta gerais, para o enfrentamento da epidemia do novo Coronavírus (COVID-19), incluindo eventual retorno das atividades presenciais, administrativas e escolares. O conjunto de medidas e ações ora apresentados deverão ser adaptados para cada situação Municipal (ou Regional) e para cada Escola e aplicadas de modo articulado, em cada fase da evolução da epidemia da COVID-19.

A EMEB Prof. Francisco João Valle, para enfrentamento da Pandemia da Covid – 19 elaborou seu Plano Emergencial de Educação e também protocolo de possível volta às aulas.

Neste momento realiza o Plano de Contingência Escolar para a Covid – 19, tendo como subsídios o Plano elaborado pela Secretaria Municipal de Educação.

Com relação à legislação municipal foram elaborados os seguintes documentos legais:

- 16/03/2020 – Editado o Decreto Municipal nº 35 que estabelece medidas de enfrentamento de saúde pública durante a Covid – 19.
- 18/03/2020 – O município edita o Decreto Municipal nº 36 que trata das medidas de enfrentamento e suspensão de atividades escolares.
- 19/03/2020 – Decreto Municipal nº 40 dispõe sobre medidas para enfrentamento da Covid – 19 referente ao uso de estabelecimentos localizados no território de Nova Trento.

- 19/03/2020 – Decreto Municipal nº 41 declara situação de emergência no Município de Nova Trento, define medidas adicionais para a prevenção e enfrentamento à Covid -19, em complementação às ações definidas no Decreto Estadual nº 515, de 17 de março de 2020 e dá outras providências.
- 23/03/2020 - Conselho Municipal de Educação emite orientações sobre o uso/metodologia de atividades não presenciais e competente Portaria que levou o nº 461/2020.
- 31/03/2020 – Decreto Municipal nº 49 que convalida decretos e regulamentos editados pelo Governo do Estado de Santa Catarina, de medidas para enfrentamento da emergência de saúde pública de importância internacional decorrente da infecção humana pelo Novo Coronavírus (Covid-19).
- 24/04/2020 – Lei Complementar Municipal nº 675 dispõe sobre medidas administrativas a serem adotadas no âmbito do Poder Executivo de Nova Trento, para enfrentamento da emergência de saúde pública de importância internacional decorrente da Covid – 19.
- 27/04/2020 – Decreto Municipal nº 59 dispõe sobre a regulamentação do regime de trabalho a ser desenvolvido pelos profissionais do magistério e da educação em cumprimento do regime especial de atividades remotas caracterizadas pela suspensão das aulas da rede pública municipal, dispõe ainda sobre suspensão de contratos de trabalho de servidores temporários vinculados a Secretaria Municipal de Educação de Nova Trento.
- 28/04/2020 - Efetivação do Plano de Intervenção Emergencial de Educação na Rede Municipal de Ensino.
- 13/05/2020 – O Conselho Municipal de Educação edita Resolução nº 01 que aprova o Plano de Intervenção Emergencial de Educação da Rede Municipal de Ensino de Nova Trento, com efeito retroativo a 28/04/2020.
- 15/05/2020 – A Secretaria Municipal de Educação edita a Portaria 461 que dispõe sobre o regime especial de atividades escolares não presenciais para fins de cumprimento do calendário escolar, com efeito retroativo a 28/04/2020.



## 2. ENQUADRAMENTO CONCEITUAL DE REFERÊNCIA

A estrutura do Plano de Contingência ESCOLAR (PLANCON-EDU) obedece ao modelo conceitual ilustrado na Figura 1.

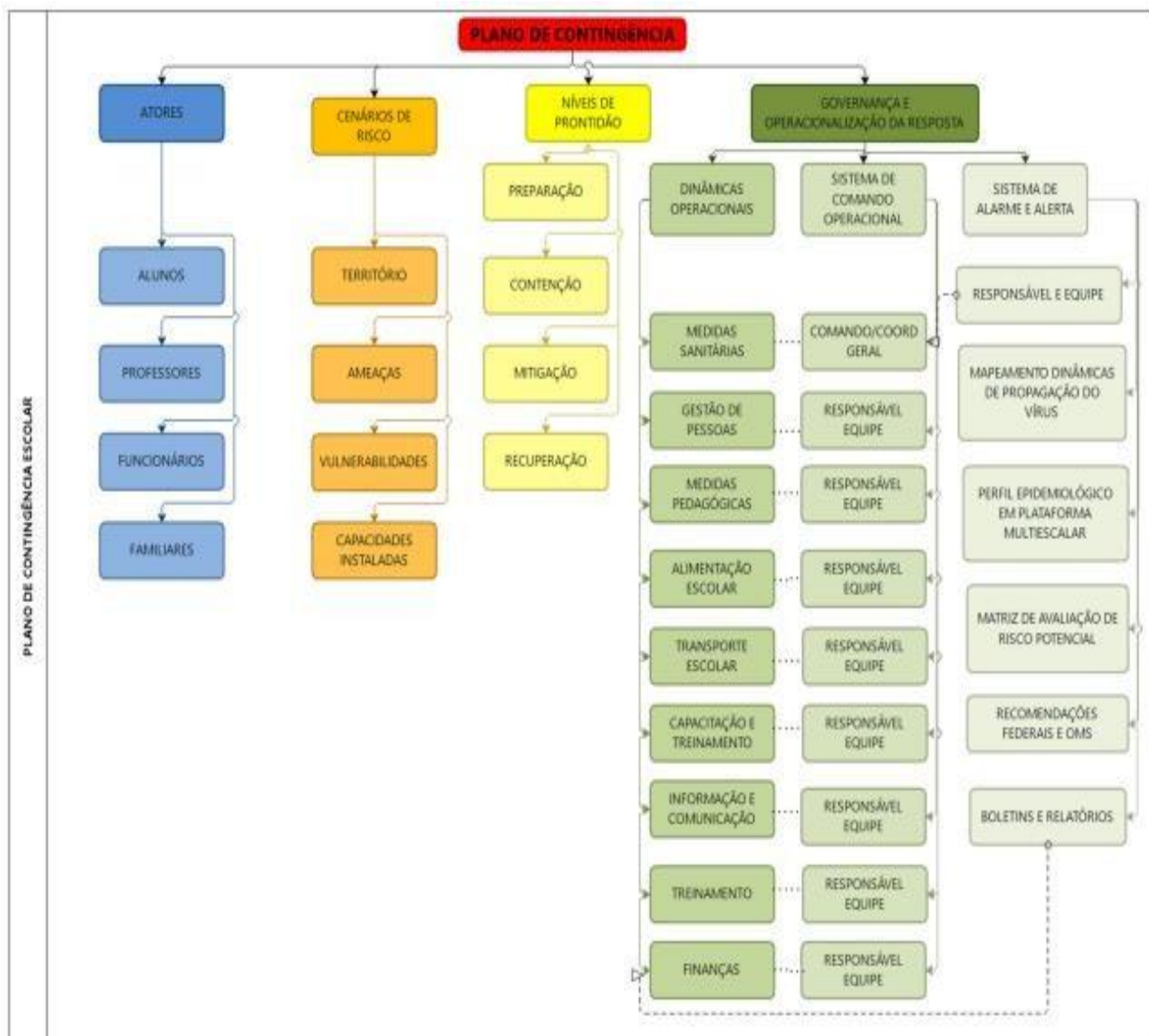


Figura 1. Mapa conceitual de estrutura do Plano.

### **3. ATORES/POPULAÇÃO ALVO**

Público alvo: todos os alunos, de todos os níveis de ensino, respectivos professores, funcionários e familiares da Comunidade Escolar Francisco João Valle que fazem parte as seguintes localidades: Centro, Trinta Réis, Vígolo, Espraiado, Vasca ,Velha, Salto, São Valentin,Mato Queimado, Ponta Fina Sul, Ponta fina Norte, Besenelo, Frederico, Valsugana e demais comunidades.

### **4. OBJETIVOS**

#### **4.1 OBJETIVO GERAL**

Fortalecer os processos de governança do sistema educativo no município de Nova Trento, definindo estratégias, ações e rotinas de atuação gerais para o enfrentamento da epidemia que, depois, deverão ser adaptadas na escola, enquanto persistirem as recomendações nacionais, estaduais e/ou regionais de prevenção ao contágio da COVID-19, buscando criar condições para a continuidade da sua missão educacional.

#### **4.2 OBJETIVOS ESPECÍFICOS**

- a) Identificar os cenários gerais de riscos dos estabelecimentos de ensino dos diversos graus de cada região/município (ameaças, nos territórios envolvidos, ameaças, vulnerabilidades e capacidades instaladas ou a instalar);
- b) Definir as dinâmicas e ações operacionais e elaborar os protocolos operacionais específicos, aplicáveis às diversas atividades escolares dos diversos níveis, cumprindo todas as recomendações oficiais;
- c) Estabelecer um Sistema de Comando Operacional que oriente, acompanhe, monitore e avalie as dinâmicas e ações definidas e sua aplicação em cada escola, em especial, na retomada de atividades presenciais;
- d) Assegurar informação constante de boletins atualizados e outros materiais sobre a pandemia, formas de contágio e formas de prevenção;
- e) Garantir uma eficiente comunicação interna (com escolas do município e seus alunos, professores e funcionários) e externa (com pais e população em geral);
- f) Determinar quais os recursos necessários e possíveis a serem mobilizados para dar uma resposta efetiva e competente, adequada a cada fase de risco/prontidão associada à COVID- 19;
- g) Planejar ações gerais de resposta/mitigação e recuperação, aplicáveis e adaptáveis pela generalidade dos estabelecimentos de ensino, com devidas

adaptações, por eles promovidas;

- h) Monitorar e avaliar as ações/medidas implementadas, possibilitando ajustes nas estratégias frente aos resultados esperados;
- i) Ajudar a gerir as escolas a lidar com eventuais casos suspeitos de COVID-19, orientando para que, de imediato, possam usufruir de todo o apoio necessário, evitando ou restringindo situações de contágio;
- j) Criar condições para que seja possível assegurar a continuidade da missão educativa das escolas, estabelecendo recomendações sobre estratégias e metodologias pedagógicas adaptadas, buscando qualidade e equidade no atendimento escolar;
- k) Contribuir para garantir condições sanitárias, profissionais, tecnológicas e apoio psicológico compatíveis com o momento da pandemia e pós-pandemia, garantindo a segurança da comunidade escolar nos aspectos sanitários, de higiene, saúde física e mental/emocional.

## 5 CENÁRIO DE RISCO

Este plano de contingência está elaborado para o cenário de risco associado à ameaça da COVID 19, em todo o município e tomando em consideração as vulnerabilidades gerais possíveis de serem identificadas e as capacidades gerais instaladas/a instalar, a nível escolar.

### 5.1 CARACTERIZAÇÃO DO TERRITÓRIO

Estamos considerando todos os territórios educativos dos diversos níveis e graus e suas inserções em territórios próximos e com territórios relacionados com circulação e transporte associados à atividade escolar.

No que se refere ao número de estudantes e matrículas são 68 em pré-escolas, 253 em séries iniciais (de 1º ao 5º ano), 257 em anos finais (de 6º ao 9º ano), totalizando 578 alunos na EMEBProf. Francisco João Valle.100% da escola oferta alimentação no período escolar, água filtrada e fazem coleta de lixo periódica.

Quanto ao número de servidores entre professores, servidores administrativos, servidores técnicos, serviços gerais, motoristas, dentre outros, são 65 pessoas em toda a Unidade Escolar.

### 5.2 AMEAÇA

A **principal ameaça** a que o plano de contingência visa dar resposta é uma **ameaça biológica**, uma pandemia, mais exatamente, a **transmissão do vírus 2019-nCoV**, que tem

impacto direto no sistema cardiorrespiratório<sup>1</sup>, desencadeando no organismo humano a **COVID-19**.

A transmissão ocorre através de gotículas e micro gotículas de saliva e secreções nasais etc., projetadas por uma pessoa infectada e que atingem, diretamente, a boca, nariz e/ou olhos de outra pessoa. Essas gotículas podem atingir a boca, olhos ou nariz de pessoas próximas ou por contato: físico com pessoa contaminada, como, por exemplo, ao apertar a mão de uma pessoa contaminada e em seguida levar essa mão à boca, ao nariz ou aos olhos; e/ou contato de objetos ou superfícies contaminadas e posterior contato com a boca, nariz ou olhos. Não podendo ser descartada a possibilidade de transmissão pelo ar em locais públicos – especialmente locais cheios, fechados e mal ventilados. Depois do vírus atingir as mucosas, a maioria das pessoas desenvolve a doença com sintomas amenos. Há, contudo, pessoas que desenvolvem quadros de grande gravidade que, em certos casos, originam morte. A probabilidade de complicações graves é mais comum em pessoas de grupos etários mais idosos e/ou na presença de outras doenças crônicas. Contudo, começam a aparecer mais casos em outras faixas de idade e em pessoas sem comorbidades aparentes.

Por outro lado, segundo a Organização Pan-Americana da Saúde (Opas) e a OMS, calcula-se que a taxa de mortalidade associada à COVID-19 seja substancialmente maior que a da gripe sazonal (0,02% para 3,6% ou mais). A taxa de transmissão é elevada (cerca de 3, ou seja, 1 pessoa contamina, em média, 3 pessoas). Sem estratégias de distanciamento físico, deixando o vírus se transmitir livremente, a taxa de contaminação pode atingir, eventualmente, até 50 a 70%, o que teria por consequência a falência total de sistemas de saúde e funerários, pois teríamos milhões de mortos e um cenário extremamente crítico. Cabe ainda ressaltar que a falência dos sistemas de saúde e funerário não depende somente da taxa de contaminação, mas sobretudo da capacidade de atendimento dos casos graves da doença que podem atingir o nível de saturação mesmo em contexto de taxas menores de contágio. Não existe, ainda, nenhuma vacina disponível e provavelmente não estarão disponíveis tão cedo. Também não existem tratamentos medicamentosos específicos, suficientemente testados, embora alguns medicamentos, tradicionalmente utilizados no tratamento de outras doenças, tenham sido utilizados com aparente sucesso, que não se sabe advir de qual ou de sua combinação com outros, e alguns novos comecem a ser testados.

Assim, a essa ameaça principal do vírus, em si, e da doença, por vezes mortal, que ele

---

1

*Segundo dados da OMS, com base em análise possível de 56.000 pacientes, 80% têm ausência de sintomas ou sintomas leves (febre, tosse, alguma dificuldade em respirar, etc.), 14% sintomas mais severos (sérias dificuldades em respirar, grande falta de ar e pneumonias) e 6% doença grave (insuficiência pulmonar, choque séptico, falência de órgãos e risco de morte).*

desencadeia, juntam-se, no mínimo, mais duas ameaças:

- a) a ameaça de uma profunda crise econômica e financeira;
- b) a ocorrência de contextos de perturbações emocionais pessoais e desequilíbrios sociais variados.

Nos dois últimos casos o planejamento de estratégias mais adequadas para prevenir e restringir novos contágios, quando da retomada gradual de atividades, pode contribuir significativamente para o controle da doença e dirimir os impactos colaterais, favorecendo um ambiente mais propício à recuperação econômica e dos impactos psicossociais da pandemia.

Em síntese, a ameaça é real e de natureza complexa, uma vez que:

- a) o vírus é novo, com elevada taxa de mutação (sem que saibamos, totalmente, o que isso implica);
- b) seus impactos dependem das medidas de contingenciamento tomadas em tempo;
- c) os efeitos potenciais de curvas de crescimento epidemiológico, súbito e alto, sobre os sistemas de saúde, são grandes, o que pode afetar a capacidade de resposta e a resiliência individual e comunitária e, por retroação, aumentar muito o risco;
- d) seu impacto na situação econômica global e de cada país pode gerar uma forte crise;
- e) o inevitável choque entre medidas de distanciamento social e preocupação de dinamização da atividade econômica pode criar conflitos e impasses difíceis de ultrapassar;
- f) aos períodos de distanciamento social mais extensivo têm que sucederem-se períodos de maior flexibilização e tentativa de retomar a normalidade que, contudo, podem vir a gerar novas necessidades de distanciamento.

### **5.3 VULNERABILIDADES**

A E.M.E.B Professor Francisco João Valle, considera como potencialmente gerais, as seguintes vulnerabilidades:

- a) facilitação de condições que permitam a transmissão do vírus, através de contatos diretos (aperto de mão, beijos, atingimento por partículas de pessoa infectada que tosse ou espirra, etc.) ou mediados (toque em superfícies infectadas, etc., seguido de toque com as mãos na boca, nariz e olhos), particularmente, em sociedades com hábitos sociais de maior interatividade física interpessoal;
- b) falta de certos hábitos e cuidados de higiene pessoal e relacional, ou negligência no seu cumprimento, nomeadamente, os hábitos associados à lavagem regular e adequada das mãos, etiquetas corretas de tossir e espirrar;

- c) insuficiente educação da comunidade escolar para a gestão de riscos e para a promoção da saúde (em especial, contextos epidemiológicos) que, em certos casos, se associa a baixa educação científica e dificuldades de pensamento crítico;
- d) atitudes de negação do vírus, da COVID-19 e/ou de seu impacto, decorrente de fake news e difusão de informação não validada cientificamente;
- e) condições específicas dos estabelecimentos, tais como tipo e dimensões das instalações físicas, condições de arejamento, espaço disponível para suficiente espaçamento das pessoas etc.;
- f) baixa percepção de risco e o descumprimento de regras sociais (por exemplo, distanciamento social, isolamento social, uso de máscaras, entre outros);
- g) existência de atores pertencendo a grupos de risco;
- h) atividades essencialmente presenciais e desenvolvidas em grupos;
- i) dependência de meios de transporte escolar público e terceirizado, eventualmente saturados;
- j) falta de formação dos professores para usar tecnologia na educação;
- k) alunos sem espaço adequado para estudo em casa, falta de equipamentos como computadores e notebooks e problemas na conexão à internet;
- l) carência de funcionários na área da educação para efetivo retorno às aulas com segurança, seguindo os protocolos de segurança;
- m) falta de previsão de uso racional de água em período de estiagem, para a manutenção das normas básicas de higiene e sanitárias.

#### **5.4 CAPACIDADES INSTALADAS/ A INSTALAR**

A E.M.E.B Prof. Francisco João Valle, de Nova Trento, considera já ter instaladas e a instalar as seguintes capacidades:

##### **5.4.1 Capacidades instaladas**

- a) Criação do comitê estratégico escolar de retorno as aulas presenciais com as referidas instituições para planejamento e elaboração de diretrizes, plano de contingência e futuras ações;

##### **5.4.2 Capacidades a instalar**

- a) Capacitação/treinamento de agentes educativos em relação ao trabalho

- pedagógico seja de reforço ou retorno das atividades pedagógicas presenciais;
- b) Capacitação/treinamento de agentes educativos/alunos e pais em aspectos específicos das diretrizes constantes do planejamento de retorno às aulas;
  - c) Capacitação/treinamento de agentes responsáveis pela alimentação, higiene e transporte escolar;
  - d) Desenvolvimento de estratégias orientadas para que agentes educativos/alunos e pais evoluam em suas percepções de risco face ao COVID-19;
  - e) Realização de simulados de mesa (antes) e de campo (no início do retorno) nas unidades escolares;
  - f) Melhoria progressiva das condições infraestruturas dos estabelecimentos de ensino/educação, em tudo o que se revelar possível;
  - g) Constituir uma ouvidoria para receber denúncias de descumprimento dos protocolos e que este grupo tenha acesso às informações;
  - h) Desenvolver Plano de Comunicação integrado;
  - i) Aquisição das EPIs e disponibilização de demais materiais conforme Diretrizes e Medidas Sanitárias para que as escolas possam retornar às aulas com segurança;
  - j) Dispor de ambiente específico para isolamento de pessoas que no meio do expediente/aula possam vir a ter algum tipo de sintoma;
  - k) Estabelecer um fluxo de encaminhamento de pessoas com sintomas a rede de atenção pública;
  - l) Estabelecer protocolos internos de testagem e rastreamento e afastamento de contato de casos confirmados;

## **6 NÍVEIS DE PRONTIDÃO/AÇÃO**

Este plano de contingência vincula-se aos níveis de prontidão/ação definidos no Quadro 1, que estão baseados em indicações da OMS e correspondem à terminologia que vem sendo utilizada pelo Ministério da Saúde em suas análises. Tal terminologia parece-nos a mais adequada tanto à natureza da pandemia, como para os estabelecimentos a que se destina: Preparação; Resposta (subdividida em Contenção e Mitigação); e Recuperação.

FASES			PLANCON
FASES	SUBFASES	CARACTERÍSTICAS	ESTADUAL
PREP ARAÇÃO		Não existe epidemia ou existe em outros países de forma ainda não ameaçadora	
RESP OSTA	Contenção (por vezes, subdividida em simples no início e alargada quando já há casos no país/estado)	<p>Pode ir desde quando há transmissão internacional em outros países ou casos importados em outros estados (contenção inicial) até à situação da existência de cadeias secundárias de transmissão em outros estados e/ou casos importados no estado, mas sem cadeias de transmissão secundária (contenção alargada).</p> <p>Inclui medidas como o rastreamento (por meio de testes), isolamentos específicos (para evitar o contágio da população a partir de casos importados) e vigilância de entradas, saídas e deslocamentos de pessoas, buscando erradicar o vírus. O limite da contenção é quando as autoridades perdem o controle do rastreamento, o vírus se propaga e entra em transmissão local. Considera-se na fase de Contenção duas subfases Contenção Inicial e Contenção Alargada.</p>	<p>Alerta (quando somente há ocorrências em outros estados)</p> <p>Perigo Iminente (quando há casos importados no estado, mas sem cadeias de transmissão secundária)</p>
	Mitigação (podendo, se houver medidas muito firmes como testagem generalizada, isolamento de casos e impedimento de entradas, chegar até à Supressão)	<p>A mitigação deve começar logo quando há transmissão local e intensificar-se quando há transmissão sustentada ou comunitária.</p> <p>Sabendo-se que não será possível evitar todos os contágios, tenta-se diminuir o avanço da pandemia, com ações como suspensão de aulas, fechamento de comércio, bares e restaurantes, cancelamento de eventos esportivos, congressos, shows e espetáculos, suspensão ou limitação de transportes etc.</p> <p>Quando a situação de contágio está sob maior controle e caminha para uma fase de recuperação estas medidas restritivas podem ser flexibilizadas.</p>	Emergência de Saúde Pública
RECU PERAÇÃO		Caracteriza-se inicialmente pela redução do contágio e óbitos e controle parcial da epidemia, sustentada em indicadores oficiais de evolução de taxas de contágio e de ocupação de atendimento hospitalar. Posteriormente, pela superação do surto epidêmico e/ou surgimento de vacina e/ou descoberta de medicamentos adequados para o tratamento da COVID-19, comprovados cientificamente pelas autoridades competentes podendo considerar-se consolidada (recuperação plena). Até que isso aconteça,	



## 7 GOVERNANÇA E OPERACIONALIZAÇÃO DA RESPOSTA

A gestão de uma situação de crise, tão grave como a que nos confrontamos e temos que lidar, exige um ajuste na governança, ou seja, nos processos de governar neste tempo de crise. Referimo-nos, em especial, à interação e tomada de decisão entre os atores envolvidos neste problema coletivo, acompanhada da criação, reforço e/ou remodelação de diretrizes e normas e implementação de ações adequadas.

Na governança, diretamente relacionada com a operacionalização das dinâmicas e ações operacionais de resposta, salientam-se três domínios fundamentais:

- a) O das diretrizes, dinâmicas e ações operacionais (e respectivos protocolos) a implementar;
- b) O do Sistema de Comando Operacional, propriamente dito, diferenciado do “normal” sistema e processo de governo, mas com ele interligado, e que se torna necessário constituir para coordenar toda a implementação a eventuais ajustes do plano, indicando equipe e responsável em cada domínio;
- c) O do Sistema de Alerta e Alarme, incluindo as dinâmicas de comunicação e os processos de monitoramento e avaliação, que permite, identificar os eventuais ajustes que se tornam necessários implementar.

### 7.1 DIRETRIZES, DINÂMICAS E AÇÕES OPERACIONAIS (DAOP)

As diretrizes, dinâmicas e ações operacionais a serem implementadas encontram-se, em seguida, indicadas.

No planejamento da implementação das diretrizes, dinâmicas e ações sugere-se que seja usada, como referência, a ferramenta de qualidade 5W2H. Os 5 W (das iniciais do nome em inglês) são: W1) porque será feito; W2) o que será feito; W3) onde será feito; W4) quando será feito; W5) quem o fará. Os dois H: H1) como será feito; H2) quanto custará.

#### 7.1.1 DAOP de Medidas Sanitárias (promover a saúde e prevenir a transmissão do vírus).

As medidas sanitárias deverão ser definidas de acordo com os níveis de prontidão previstos, devendo ser norteadas pelo princípio de máxima proteção de forma a minimizar os riscos de contágio.

Diretrizes Link de Acesso:

<https://drive.google.com/file/d/13Jpl3bInU3Do59SkO8xlQLI2LUcc5rJ8/view?usp=sharing>

O QUÊ (AÇÃO) (W2)	ONDE (W3)	QUANDO (W4)	QUEM (W5)	COMO (H1)	QUANTO CUSTA (H2)
Higiene das mãos de todos os membros da comunidade escolar	Entrada da escola; das salas de aula; da quadra; refeitório; banheiro...	Permanente	Monitor designado pela direção escolar	Sinalização e avisos escritos com figuras ilustrativas, orientação orais constantes.	Responsável SME
Demarcação de espaço evitando aglomeração	Pátios, banheiros, salas de aula, refeitório, secretaria...	Permanente	Direção	Sinalização e avisos escritos com figuras ilustrativas	Responsável SME Direção
Medição de temperatura de toda comunidade escolar	Entrada	Diariamente	Monitor designado pela direção escolar	Controle de acesso	Responsável SME
Isolamento de casos suspeitos	Ambiente específico para o isolamento, biblioteca.	Quando necessário até a chegada do responsável pelo aluno	Monitor a contratar	Deteccção precoce de casos suspeitos, com sintomas como temperatura elevada.	Não há necessidade de recursos financeiros
Rastreamento de contato	Posto de saúde	Ao confirmar um caso	Direção	Identificar os contatos com casos confirmados e afastá-los preventivamente acentral do COVID 19.	Não há necessidade de recursos financeiros
Higienização de ambientes	Salas de aula, banheiros, sala de isolamento, refeitórios, secretarias	Permanente	Serviços gerais ou contratar profissional	Higienizando com álcool 70%, maçanetas, carteiras, cadeiras, mesas, bancadas em todos os ambientes escolares.	Responsável SME

Quadro 2: Esquema de organização DAOP Medidas Sanitárias

### 7..1.2 DAOP Medidas Pedagógicas

Link de acesso: <https://drive.google.com/file/d/1n97iksLAGrEv2uJnPzCtVIO2UNLZH2s/view>

O QUÊ (AÇÃO) (W2)	ONDE (W3)	QUANDO (W4)	QUEM (W5)	COMO (H1)	QUANTO (H2)
Quadro de horários alternados por turma	Entrada, saída, salas de aula, pátio...	Permanente	Gestão escolar	Definição de cronograma com horários diferentes para entrada e saída das turmas e para recreios e intervalos	
Desmembramento de turmas em "subturmas", em quantas forem necessárias	Turmas	Permanente	Gestão escolar	Definição de dias ou semanas fixas em que as "subturmas" poderão ir à escola assistir aulas presenciais	Não há necessidade de recursos financeiros
Formação referente a métodos de prevenção para a não transmissão do vírus	Ambiente escolar	Antes do retorno das aulas presenciais	Profissionais do Posto de saúde	Preparação de curso para professores e com profissionais da área da saúde	PMNT
Orientação dos alunos quanto às medidas preventivas	Salas de aula	Periodicamente	Orientadora Educacional	Elaboração de material informativo/cartilhas	Responsável SME

Quadro 3: Esquema de organização DAOP Questões Pedagógica

## CURRÍCULO

No momento atual, de acordo com as demandas que vão surgindo no cotidiano educativo, pensamos nas diretrizes de organização pedagógica e de retorno opcional, onde são explanadas medidas essenciais ao retorno, como foco nos estudantes como sujeitos ativos nos processos de ensino e aprendizagem em busca de garantir efetivamente uma retomada respeitosa. Para isso torna-se necessário:

Adequar metodologias pedagógicas e implementar estratégias que garantam o acesso à aprendizagem aos estudantes.

Estabelecer que os objetivos de aprendizagem e as habilidades previstas para serem desenvolvidas no regime presencial (híbrido), conforme reorganização curricular, sejam trabalhados no ano seguinte, considerando um continuum

curricular 2020-2021.

Prever um processo de adaptação e revisão do currículo de alfabetização considerando o continuum curricular 2020 – 2021 para identificar até onde as crianças conseguiram avançar e quais as dificuldades precisam ser sanadas.

Manter o Sistema de conteúdos no Sistema Híbrido de Ensino (remoto e presencial/remoto).

## AVALIAÇÃO DIAGNÓSTICA 1

### NO RETORNO ÀS AULAS PRESENCIAIS:

Realizar avaliação diagnóstica individual no retorno às aulas presenciais de todos os estudantes, da Educação Infantil e do Ensino Fundamental, de acordo com o currículo da Rede de Ensino;

Elaborar a avaliação diagnóstica, considerando os Objetivos de Aprendizagem de cada nível de ensino.

Elaborar a avaliação diagnóstica para o Ensino Fundamental I (Anos Iniciais) considerando os objetos de conhecimento/conteúdos e as respectivas habilidades cumpridos até o término do regime especial de atividades pedagógicas não presenciais, respeitando a progressão do processo ensino aprendizagem e sua temporalidade;

Considerar na elaboração da avaliação diagnóstica para o Ensino Fundamental II a matriz de referência estabelecida pela Rede Municipal de Ensino e Secretaria de Educação do Estado.

Estabelecer a cada docente a autonomia para implementar a estratégia de avaliação diagnóstica a ser adotada e sua elaboração, desde que sejam respeitados os critérios estabelecidos neste Plano;

Aplicar a avaliação diagnóstica no momento posterior ao acolhimento do retorno às atividades escolares presenciais, respeitando o sistema de rodízio de atendimento estabelecido por cada unidade escolar deste município;

Arquivar as avaliações diagnósticas na instituição (com apresentação digital ou física) para fins de comprovação do respectivo processo;

Utilizar a avaliação diagnóstica com a finalidade de observar, levantar e identificar os objetivos de aprendizagem e as habilidades desenvolvidas durante o período de isolamento e não como instrumento gerador de nota.

Considerando o ano conturbado devido à pandemia, as instituições de ensino deverão estabelecer objetivos de aprendizagem que possam minimizar as possíveis defasagens para que a sequência 2020-2021 não produza perdas e possa ter continuidade.

As instituições de educação deverão reorganizar e flexibilizar o conteúdo curricular de modo a garantir questões e conceitos estruturantes nas diferentes etapas de educação no período 2020-2021.

Para os 1º anos prever um processo de adaptação em relação ao processo de alfabetização e entender as dificuldades que persistem, fazendo com que aquele aluno que não avance nos estudos, e a partir desta constatação, realizar atividades que minimizem prejuízos relacionados ao processo de aprendizagem. A avaliação diagnóstica dos 1º anos deve focar na alfabetização (leitura e escrita) e na matemática.

As múltiplas linguagens passarão por um período de adequação aos protocolos de prevenção a COVID-19. O acolhimento nos primeiros dias de atendimento deverá passar por planejamento. Um período de inserção para as crianças novas nas unidades torna-se necessário bem como o acolhimento das crianças que já frequentavam a unidade nos anos anteriores. Tudo deve ser planejado em conjunto.

Após o retorno das aulas presenciais, cada rede de ensino fará o acompanhamento das atividades e registros realizados durante o período de atividades não presenciais. Os relatórios elaborados pelas equipes pedagógicas devem validar o cumprimento dos planos de aula e sua execução e avaliação dessas atividades não presenciais para efeitos de cômputo da frequência e notas na documentação escolar com validação do conselho da escola.

Os registros das aulas não presenciais e avaliação desse período constará no sistema das Redes de Ensino do município atestando a excepcionalidade do momento de pandemia sob forma de registro, a fim de evitar os prejuízos nas frequências dos alunos. As atividades de aprendizagens não presenciais devem compor um portfólio que terá dupla função: validação da carga horária e avaliação diagnóstica e formativa dos estudantes.

A validação das aulas não presenciais serão realizadas a considerar o plano previsto e realizado pelos professores, dos registros efetuados e relatórios de atividades arquivadas, conforme a legislação vigente (carga horária, frequência e aprendizados).

## AValiação diagnóstica e formativa 2 DURANTE O SISTEMA HÍBRIDO DE ENSINO:

Realizar avaliação diagnóstica e formativa dos estudantes no sistema híbrido de ensino para avaliar o que os estudantes aprenderam e quais as lacunas de aprendizagem que ainda persistem;

Priorizar os aspectos diagnóstico e formativo nas avaliações, levando-se em conta os conteúdos e habilidades efetivamente trabalhados, observando ainda, as diferentes situações enfrentadas pelos estudantes, assegurando as mesmas oportunidades a todos e buscando a efetivação do processo de aprendizagem;

Identificar aspectos exitosos da aprendizagem do estudante e das dificuldades evidenciadas no seu dia a dia, com vistas à intervenção imediata e à promoção de seu desenvolvimento;

Orientar para que as avaliações diagnósticas e formativas apresentem questões abertas, testes de múltipla escolha, podendo fazer uso de portfólios para registro das evidências de aprendizagem;

Utilizar como estratégias de avaliação formativa: projetos, pesquisas, atividades em grupo e a participação em outras atividades escolares;

Priorizar a avaliação da leitura, escrita, raciocínio lógico-matemático, comunicação e resolução de problemas;

Considerar nas atividades apresentadas pelos estudantes a elaboração de hipóteses e a realização da atividade após a intervenção do professor;

Comunicar os pais e ou responsáveis sobre o desenvolvimento e o progresso dos estudantes no processo de ensino e aprendizagem, visando o envolvimento dos mesmos;

Atentar-se (conforme o Parecer CNE/CP Nº 11/2020) especialmente à avaliação formativa e diagnóstica das turmas em etapa de transição (5º ano para o 6º ano, do 9º ano para o primeiro ano do ensino médio) para que cubram rigorosamente somente os conteúdos e habilidades que tenham sido efetivamente cumpridos pelas escolas.

## **AVALIAÇÃO SOMATIVA**

Considerar nas avaliações somativas o currículo efetivamente oferecido aos estudantes no trimestre, conforme os conteúdos trabalhados e o contexto excepcional de pandemia, com o objetivo de evitar o aumento da reprovação e do abandono escolar;

Utilizar como indicador de aprendizado as devolutivas das atividades (avaliativas ou não) apresentadas pelos estudantes durante o regime especial de atividades pedagógicas não presenciais, conforme a delimitação temporal estabelecida para o fechamento de cada trimestre;

Considerar o desempenho do estudante, visando a certificação relativa às habilidades desenvolvidas;

Oportunizar aos estudantes que não apresentaram as devolutivas das atividades propostas durante o regime especial de atividades pedagógicas não presenciais, prazo passível de realização para cada conjunto de atividades;

<b>Avaliação quanto à formação</b>				
<b>Períodos</b>	<b>Tipos</b>	<b>Objetivos</b>	<b>Interesses</b>	<b>Buscas</b>
Início	Diagnóstica	Orientar, explorar, identificar, adaptar, predizer.	Aluno enquanto produtor.	Conhecer as aptidões, interesses, capacidades e competências enquanto pré-requisitos para futuros trabalhos
Durante	Formativa	Regular, situar, compreender, harmonizar, tranquilizar, apoiar, reforçar, corrigir, facilitar, dialogar.	Aluno enquanto atividade e processos de produção.	Busca informações sobre estratégias de solução dos problemas e das dificuldades surgidas.
Depois	Somativa	Verificar, classificar, situar, informar, certificar, pôr à prova.	Aluno enquanto produto.	Observa comportamentos globais, socialmente significativos, determinar conhecimentos adquiridos e, se possível, dar um certificado.

## **RECUPERAÇÃO DA APRENDIZAGEM**

Utilizar o resultado da avaliação diagnóstica como referência para que cada professor elabore seu plano de recuperação de estudos;

Adotar estratégias eficientes para a recuperação da aprendizagem, principalmente aos estudantes em situação de vulnerabilidade social, violência doméstica ou em risco de trabalho infantil;

Implementar estratégias de recuperação do aprendizado, por meio da realização de atividades complementares tais como: vídeo aulas, roteiros de estudo, projetos didáticos, monitoria e outros;

Estabelecer programa específico de recuperação de estudos para os estudantes em finalização de etapa do Ensino Fundamental II e para o público da Educação Especial.

## **SISTEMA HÍBRIDO DE ENSINO**

Com vistas à conciliação entre o direito à educação de qualidade e o asseguramento do direito à saúde, o ensino nas Redes de Ensino do município de Nova Trento será ofertado em regime presencial e remoto concomitantemente, garantindo a flexibilização do atendimento e da frequência, como medida sanitária.

A estrutura do funcionamento se dará da seguinte forma: atendimento presencial e remoto / atendimento remoto.

Neste formato de atendimento haverá a continuidade da oferta dos conteúdos disponibilizados

semanalmente/ diariamente por cada unidade escolar.

### 7.1.3 DAOP Alimentação Escolar

Link de Acesso: [https://drive.google.com/file/d/1KETWkjDA630i\\_rrQ5GNENoik4kSd1Gt/view](https://drive.google.com/file/d/1KETWkjDA630i_rrQ5GNENoik4kSd1Gt/view)

O QUÊ	ONDE	QUANDO	QUEM	COMO	QUANTO CUSTA
Atualização do Manual de Boas Práticas de Manipulação e dos Procedimentos Operacionais Padrão.	Unidade Escolar	Antes da retomada às aulas	Nutricionistas	- Revisão dos Manuais de Boas Práticas de Manipulação e dos Procedimentos Operacionais Padrão de acordo com as Diretrizes Sanitárias de Alimentação Escolar (Plancon – Edu/Covid 19)	-----
Organização dos refeitórios.	Unidade Escolar	Antes da retomada das aulas, durante o retorno	Direção da Unidade Escolar.	- O Estabelecimento deve obedecer ao distanciamento mínimo de 1,5 metros (um metro e meio) entre pessoas no refeitório em todas as atividades, da entrada à saída; - A utilização dos refeitórios deve ser programada com apenas 1/3 (um terço) da sua capacidade (por vez). Organizar cronograma para sua utilização, de forma a evitar agrupamento e cruzamento entre as pessoas (fluxos interno e de entradas e saídas), além de garantir a manutenção da distância mínima de 1,5 m (um metro e meio) de raio entre as pessoas; - Na Educação Infantil as refeições deverão ser servidas nas salas de aula e para o Ensino Fundamental I preferencialmente em sala de aula.	-----
Testagem do método e monitorar o processo estabelecido.	Unidade Escolar	Antes da retomada das aulas, durante o retorno	Comissão Escolar	- Realizar simulado de alimentação - Estabelecer forma de monitoramento diário.	-----
Aquisição e Fornecimento de EPIS necessários.	Unidade Escolar	Antes da retomada das aulas, durante o retorno	Secretaria de Educação – funcionário específico.	- Por meio de processo licitatório.	-----



### 7.1.4 DAOP Transporte Escolar

Link de Acesso: [https://drive.google.com/file/d/1-f\\_KWOhot0A263pxiacSmpvm\\_BgexkGC/view](https://drive.google.com/file/d/1-f_KWOhot0A263pxiacSmpvm_BgexkGC/view)

O QUÊ	ONDE	QUANDO	QUEM	COMO	QUANTO CUSTA
AFERIÇÃO DE TEMPERATURA DOS ALUNOS	LOCAL DE ESPERA	AO ENTRAR NO TRANSPORTE	MOTORISTA	COM AFERIÇÃO DE TEMPERATURA	.....
Medidas gerais envolvendo veículos e passageiros	Unidade Escolar	Antes do retorno às aulas	Secretaria Municipal de Educação	Controle do limite de passageiros e da lotação Seguir as regras de distanciamento, intervalos entre bancos, entrada e saída de pessoas, uso de máscaras, controle da temperatura etc. Padronizar procedimentos de limpeza, higienização e controle/ Higienização pega mão	-----
Medidas voltadas aos motoristas da Secretaria Mun. de Educação e aos prestadores de serviços	Secretaria Municipal de Educação/ Transporte	Antes do retorno das aulas	Secretaria Municipal de Educação e Saúde.	Orientação e treinamento dos servidores e prestadores de serviços quanto às medidas sanitárias e sua correta e adequada aplicação; Notificação de casos suspeitos a rede de saúde	-----
Medidas com foco aos pais e responsáveis	Unidade Escolar	Antes do retorno das aulas	Secretaria Municipal de Educação	Realizar campanha de orientação para uso de transporte próprio e recomendações e cuidados com os filhos na utilização de transporte escolar	-----
Medidas cabíveis as autoridades fiscalizadoras	Transporte Escolar	Durante o processo	Comissão escolar com a vigilância Sanitária	Promover ações e intensificar operações de fiscalização e controle Verificar uso de EPIs e EPCs conforme recomendação sanitária	-----

### 7.1.5 DAOP Gestão de Pessoas

Link de Acesso: <https://drive.google.com/file/d/13fykW7jWvt7CYvppxmCHIWM15D3Q61eF/view>

O QUÊ	ONDE	QUANDO	QUEM	COMO	QUANTO CUSTA
Mapeamento de Grupos de Risco	Unidade Escolar	Antes da retomada das aulas e durante	Direção e Coordenação	<ul style="list-style-type: none"> <li>- Orientar quanto a apresentação de documentos comprobatórios;</li> <li>- Diagnosticar quantidade de estudantes e servidores que se enquadram no grupo de risco;</li> <li>- Elaborar formulário específico para proceder a avaliação diagnóstica.</li> </ul>	-----
Treinamento e capacitação quanto às diretrizes e protocolos escolares, sanitários, de transporte público e escolar, entre outros.	Unidade Escolar	Antes da retomada das aulas	Secretaria Municipal de Educação e Saúde	- Organização de exercícios simulados de mesa e de campo	PMNT
Organização do trabalho presencial e trabalho remoto	Unidade Escolar	Antes e durante a retomada das aulas	Direção das Unidades Escolares, professores e coordenadores/ comunidade escolar	<ul style="list-style-type: none"> <li>- Planejar em conjunto com a coordenação pedagógica e professores procedimentos para aulas presenciais e remotas;</li> <li>- Distribuir tarefas administrativas que possam ser realizadas remotamente;</li> <li>- Preparar material para aulas remotas e meio de chegar aos estudantes.</li> </ul>	-----
Acolhimento e Apoio Psicossocial	Unidade Escolar	Ao recomençar as aulas e durante o retorno	Secretaria Municipal de Educação, Saúde e Psicóloga(s)	<ul style="list-style-type: none"> <li>- Preparar um ambiente acolhedor para recepção da comunidade escolar;</li> <li>- Promover campanhas motivacionais utilizando diferentes meios de comunicação;</li> <li>- Prestar apoio psicossocial tanto ao corpo discente quanto ao docente e outros servidores;</li> <li>- Estabelecer parcerias com universidades regionais, assistência social local entre outros para atendimento das demandas escolares.</li> </ul>	-----

## 7.1.6 DAOP Capacitação e Treinamento

Link de Acesso: <https://drive.google.com/file/d/16Sc5vBvDFNbAEcttXhrhDuDPA0CPsy-K/view>

O QUÊ	ONDE	QUANDO	QUEM	COMO	QUANTO CUSTA
Orientação da comunidade escolar	Secretaria de Educação e E.M.E.B Professor Francisco João Valle	Assim que for anunciado o retorno as aulas	Comissão escolar	Divulgar o plano de contingência e disponibilizar o tutorial em plataformas digitais públicas	PMNT
Capacitação e formação das equipes que compõem a Comissão Escolar	Secretaria de Educação e E.M.E.B Professor Francisco João Valle	Assim que divulgado Plano de contingência	Coordenador e subcoordenador da comissão escolar SME e SMS	Utilizar plataformas digitais (Web conferência/webinar, live, Podcasts) para orientar as equipes escolares.	PMNT
Treinamento para as equipes escolares sobre a aplicação das diretrizes e protocolos	Secretaria de Educação e E.M.E.B Professor Francisco João Valle	Assim que divulgado Plano de contingência	Secretaria Municipal de Educação e Secretaria Municipl de Saúde	Utilizar plataformas digitais (Web conferência/webinar, live, Podcasts) para orientar as equipes escolares.	PMNT
Treinamento e capacitação quanto às diretrizes e protocolos escolares, sanitários, de transporte público	E.M.E.B Professor Francisco João Valle	Antes do retorno às aulas	Gestão, professores e Comissão Escolar / Estudantes	- Organização de exercícios simulados de mesa e de campo, orientando todos os demais colaboradores ligados à educação no município.	PMNT
Capacitação da equipe que realiza os procedimentos alimentares quanto às novas normas de elaboração, acondicionamento, preparo, modo de servir, recolhimento e limpeza de utensílios, entre outros.	E.M.E.B Professor Francisco João Valle	Antes da retomada das aulas, durante o retorno	Nutricionistas da S.M.E. .	Reunir a equipe responsável pela produção de alimentos para o treinamento. Definir dia, horário, forma (presencial ou virtual),materiais etc.	P.M.N.T

### 7.1.7 DAOP Comunicação e Informação

Link de Acesso: [https://drive.google.com/file/d/1zapq8FhKayl6Rj\\_6JRvDoi1q9jEqqmb/view?usp=sharing](https://drive.google.com/file/d/1zapq8FhKayl6Rj_6JRvDoi1q9jEqqmb/view?usp=sharing)

O QUÊ	ONDE	QUANDO	QUEM	COMO	QUANTO CUSTA
Organizar um plano de comunicação para orientar a comunidade escolar sobre os procedimentos alimentares, de transporte, de medidas sanitárias, questões pedagógicas, de gestão de pessoas, de treinamento e capacitação, de finanças.	Secretaria Municipal de Educação, Unidades Escolares em parceria com Saúde, Assistência, Proteção e Defesa Civil, entre outras	Antes da retomada das aulas, durante o retorno até a normalidade	Comitês Municipal e Escolares (Setor de Comunicação e Informação)	<ul style="list-style-type: none"> <li>- Utilizar diferentes meios de comunicação para a divulgação do Plano de Contingência (mídias sociais, grupos de whatsapp, encontros virtuais, etc);</li> <li>- Estabelecer o tipo de comunicação a ser feita: aviso, alerta, boletim de notícias,....</li> </ul>	-----
Estabelecer o processo de comunicação entre o SCO, a comunidade escolar, a comunidade externa e os meios de comunicação locais.	Secretaria Municipal de Educação, Unidade E.M.E.B Professor Francisco João Valle.	Antes da retomada das aulas, durante o período até o retorno definitivo	Comitês Municipal e Escolares (Setor de Comunicação e Informação)	<ul style="list-style-type: none"> <li>- Montar fluxograma de informações;</li> <li>- Contatar com meios de comunicação locais (rádios, imprensa);</li> <li>- Estabelecer quem será o interlocutor.</li> </ul>	-----

### 7.1.8 DAOP Finanças

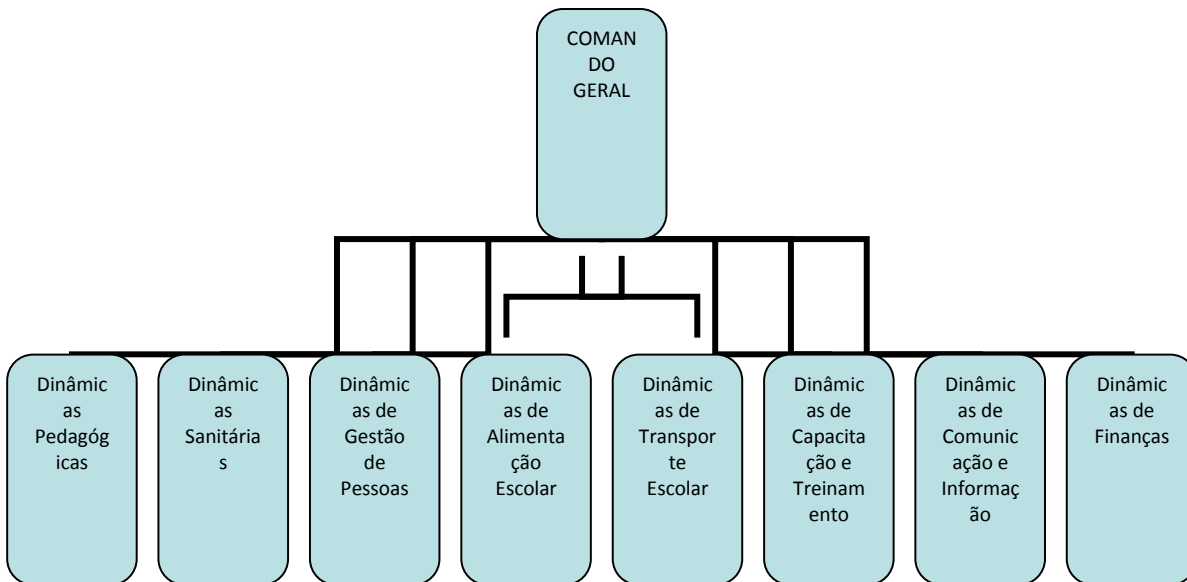
Link de Acesso: <https://drive.google.com/file/d/1cl4k6Rvd8C0qQS72jsLrYigCtSdcnaUk/view>

O QUÊ	ONDE	QUANDO	QUEM	COMO	QUANTO CUSTA
Identificar fonte de recursos e valores para aquisição de materiais, equipamentos e produtos necessários para a segurança sanitária e pedagógica do público alvo	Secretaria Municipal de Educação e E.M.E.B Professor Francisco João Valle	Imediatamente	Setor Financeiro, Licitação	Identificar rubricas e fontes de recurso existentes Informar quantitativo existente e necessário para a segurança sanitária e pedagógica.	-----
Aquisição de Equipamentos como termômetros para medição temperatura, lixeiras com tampa, dispensadores em álcool gel, máscaras descartáveis, etc., na quantidade suficiente para 12 meses	Secretaria Municipal de Educação e E.M.E.B Professor Francisco João Valle	Antes da retomada das aulas	Setor Financeiro, Licitação	- Definir a quantidade necessária de materiais e equipamentos; - Orientar os usuários para controlar o uso.	PMNT

## 7.2 UNIDADE DE GESTÃO OPERACIONAL (SISTEMA DE COMANDO OPERACIONAL)

A E.M.E.B Professor Francisco João Valle adota para acompanhar a execução do plano, o seguinte sistema de comando/comitê operacional.

### Organograma de Sistema de Comando Operacional.



## 7.3 SISTEMA DE VIGILÂNCIA E COMUNICAÇÃO (SISTEMA DE ALERTA E ALARME)

### 7.3.1 Dispositivos Principais

O sistema de alerta e alarme tem como elementos centrais dispositivos que integram o Programa de Descentralização e Regionalização das Ações de Combate à COVID-19:

- O mapeamento da dinâmica de propagação do vírus entre os municípios da região de Nova Trento.
- O perfil epidemiológico na plataforma multi-escalar territorial;
- A Matriz de Avaliação de Indicadores de Risco Potencial na Gestão da Saúde (que se constitui no documento central diário de monitoramento e avaliação da situação regional e será complementado pelos boletins municipais).
- Para além destes, consideram-se, também, dispositivos importantes:
- Indicações provenientes da OMS e de outras instituições internacionais de referência;
- Boletins e relatórios dos responsáveis do SCO municipal/escolares nas diversas áreas e das unidades de gestão operacionais;
- Simulados de algumas ações (incluindo testagem de protocolos) realizadas nas escolas.

### 7.3.2 Monitoramento e avaliação

Tendo em vista a imprevisibilidade da evolução da pandemia, é fundamental o monitoramento constante do cenário de risco e das dinâmicas e ações operacionais adotadas, com avaliações (de processos e resultados) e constantes ajustes que se demonstrem necessários, para manter o plano de contingência atualizado. O registro das ações adotadas e das verificações realizadas é, também, importante, para salvaguardar futuras questões legais.

Os responsáveis pelo monitoramento das diferentes frentes de ação deverão ser definidos pelo SCO.

Os registros diários da atividade da escola, de maior ou menor eficácia das diferentes dinâmicas e ações, de eventuais problemas detectados e como foram resolvidos, de questões que seja necessário resolver ou aspectos que a serem alterados, serão realizados em boletins de preenchimento expedito como o modelo do anexo 1.

As avaliações mais detalhadas, de periodicidade semanal, serão realizadas em relatórios como modelo disponibilizado anexo 2. Além do monitoramento, a efetiva fiscalização do cumprimento das diretrizes e protocolos estabelecidos neste plano contingência e possíveis documentos complementares colaboram para o êxito no combate à disseminação do Coronavírus.

**Comando:** Gestor Escolar (48) 3267 1288

Diretrizes	Responsáveis pelo monitoramento	Contato (WhatsApp)
Pedagógicas	Coordenador Escolar	(48) 3267 1288
Sanitárias	Auxiliar de Serviços Gerais	(48) 3267 1288
Gestão de Pessoas	Orientação Educacional	(48) 3267 1288
Transporte Escolar	Professor Readaptado	(48) 3267 1288
Finanças	Presidente da APP	(48) 3267 1288
Alimentação Escolar	Auxiliar de Serviços Gerais	(48) 3267 1288
Capacitação e Treinamento	Comissão Escolar	(48) 3267 1288
Comunicação e Informação	<u>Secretária Escolar</u>	(48) 3267 1288

## 8 CONSIDERAÇÕES FINAIS

O ano escolar não está totalmente perdido, embora tenha sido interrompido pela pandemia Covid-19 e sofrido modificações no seu formato de atendimento pedagógico às crianças.

A sociedade, assim como a educação, não serão mais as mesmas. Alguns paradigmas foram e continuarão sendo modificados e por isso precisamos aproveitar esta oportunidade para reorganizarmos o sistema municipal de ensino e aprendizagem dos alunos das redes de educação do município.

É momento de mobilizar as redes escolares em busca de novos horizontes. Planejar e executar ações inovadoras que garantam uma educação de qualidade para atender às necessidades cotidianas da vida de cada indivíduo no sentido de sua formação integral.

Dedicar especial atenção à ciência e às inovações tecnológicas. À ciência porque é a essência do trabalho educacional/pedagógico. Não há mais espaço para o empirismo puro e o senso comum, e à tecnologia porque nos oferece subsídios e instrumentos de pesquisa instantânea, seja no modelo presencial ou no remoto.

É importante salientar que a humanidade sempre estará em movimento e sujeita a fenômenos imprevisíveis e que precisamos estar preparados para enfrentá-los e superá-los com tranquilidade e sabedoria.

Enfim a prevenção planejada e executada pelos sistemas educacionais será sempre a mola mestra que guiará a humanidade na melhoria da qualidade de vida de cada cidadão.

Evoluir sempre, retroceder ou estagnar jamais, seja a nossa motivação.



## ANEXO 1 MODELO BOLETIM

BOLETIM DIÁRIO DE OCORRÊNCIAS INFORME DE Nº

DIA: / /

DINÂMICAS E AÇÕES OPERACIONAIS	OCORRÊNCIA	ENCAMINHAMENTO	RESOLUÇÃO	ALTERAÇÕES (SE HOUVER)
GESTÃO DE PESSOAS	Ex.: Atestado médico Necessidade de isolamento social Apoio psicológico Formação, treinamento			
MEDIDAS SANITÁRIAS				
ALIMENTAÇÃO				
TRANSPORTE				
QUESTÕES PEDAGÓGICAS				
OUTRAS				

OBSERVAÇÕES OU PENDÊNCIAS:

---

RESPONSÁVEL PELAS INFORMAÇÕES

## ANEXO 2 MODELO RELATÓRIO

PERÍODO: De            A

Aspectos facilitadores e dificultadores das Dinâmicas e Ações Operacionais:

<b>DINÂMICAS E AÇÕES OPERACIONAIS</b>	<b>FACILITADORES</b>	<b>DIFICULTADORES</b>
<b>GESTÃO DE PESSOAS</b>		
<b>MEDIDAS SANITÁRIAS</b>		
<b>ALIMENTAÇÃO</b>		
<b>TRANSPORTE</b>		
<b>QUESTÕES PEDAGÓGICAS</b>		

**ANEXO 3 DADOS QUANTITATIVOS:**

<b>DINÂMICAS E AÇÕES OPERACIONAIS</b>	<b>ASPECTOS</b>	<b>NÚMERO</b>
<b>GESTÃO DE PESSOAS</b>	Professores envolvidos Servidores envolvidos Estudantes envolvidos Atendimentos realizados com professores Atendimentos realizados com servidores Atendimentos realizados com estudantes Atendimentos realizados com familiares	
<b>MEDIDAS SANITÁRIAS</b>	Quantidade de álcool gel Quantidade de máscaras	
<b>ALIMENTAÇÃO</b>	Quantidade de refeições servidas Quantidade de alimentos servidos em kg	
<b>TRANSPORTE</b>	Quantidade de alunos transportados Quantidade de motoristas mobilizados Quantidade de motoristas treinados	
<b>QUESTÕES PEDAGÓGICAS</b>	Quantidade de atividades desenvolvidas Quantidade de material produzido Quantidade de equipamentos utilizados Quantidade de horas presenciais Quantidade de horas ensino híbrido Quantidade de alunos presenciais Quantidade de alunos em ensino híbrido Quantidade de estudantes ensino remoto	
<b>TREINAMENTO E CAPACITAÇÃO</b>	Quantidade de treinamentos oferecidos Quantidade de professores capacitados Quantidade de servidores em simulados Quantidade de horas de capacitação ofertadas % de aproveitamento das capacitações ofertadas Quantidade de certificados Quantidade de material elaborado	

**ANEXO 4. DESTAQUES EVIDENCIADOS, ASPECTOS A MELHORAR E LIÇÕES APRENDIDAS**

<b>DINÂMICAS E AÇÕES OPERACIONAIS</b>	<b>DESTAQUES EVIDENCIADOS</b>	<b>ASPECTOS A MELHORAR</b>	<b>LIÇÕES APRENDIDAS</b>
<b>GESTÃO DE PESSOAS</b>			
<b>MEDIDAS SANITÁRIAS</b>			
<b>ALIMENTAÇÃO</b>			
<b>TRANSPORTE</b>			
<b>QUESTÕES PEDAGÓGICAS</b>			

**SUGESTÕES DE ALTERAÇÕES NO PLANO DE CONTINGÊNCIA**

---

---

---



---

**FOTOS, REGISTROS, DEPOIMENTOS, GRÁFICOS, ETC**

---

RESPONSÁVEL PELA ELABORAÇÃO DO RELATÓRIO

## ANEXO 5. POP PRODUÇÃO E DISTRIBUIÇÃO DE REFEIÇÕES DIANTE DA SITUAÇÃO EMERGENCIAL COVID-19

	<b>SISTEMA DE QUALIDADE DA SECRETARIA DE EDUCAÇÃO DE NOVA TRENTO – SC</b>		
<b>COVID-19</b>			
Nº do doc: <b>POP 01 - SA</b>	Revisão nº 00	Página: <b>1/9</b>	Data da revisão: 00/00/00
Responsável pela elaboração: <b>Carolina Sardá Estuqui – CRN10 0661</b>		Conteúdo aprovado por: Isabel Cristina Cipriani Tell	
Título: PRODUÇÃO E DISTRIBUIÇÃO DE REFEIÇÕES DIANTE DA SITUAÇÃO EMERGENCIAL COVID-19			

- 1. DESCRIÇÃO:** Com a retomada das atividades escolares é necessário fazer alguns ajustes eficazes para manter a devida higienização pessoal e do ambiente escolar para garantir a correta prevenção e eliminação do contágio pela **COVID-19**, proporcionando um ambiente mais seguro a todos os colaboradores e os alunos da Unidade Escolar. As recomendações voltadas aos manipuladores de alimentos são aplicáveis a todos os servidores e os funcionários terceirizados que desempenham estas atividades no âmbito escolar.
- 2. OBJETIVO:** Estabelecer diretrizes básicas de segurança para recebimento, produção e distribuição de refeições nas Unidades Escolares Municipais, considerando as orientações dos órgãos e das entidades governamentais e de classe, diante do novo cenário mundial de enfrentamento à **COVID-19**;
- 3. DOCUMENTOS REFERENCIADOS:** POP Higiene Pessoal, Lei 6360, Resolução Normativa nº 1/78, RDC 275 ANVISA, nota técnica Nº 47/2020/SEI/GIALI/GGFIS/DIRE4/ANVISA, Resoluções da ANVISA;
- 4. DEFINIÇÕES:**
  - I. Swab:** técnica de esfregaço, no qual, se aplica uma haste – cotonete – em uma determinada área com o objetivo de detectar a presença de micro organismo para verificar a contagem bacteriana total na superfície das mãos, dos equipamentos ou dos utensílios;
  - II. Sanificante:** produto utilizado em operações para reduzir os micro organismos patogênicos a níveis seguros sem riscos à saúde;
  - III. EPI:** Equipamento de Proteção Individual de fabricação nacional ou estrangeira destinado a proteger a saúde e a integridade física dos trabalhadores de riscos existentes no ambiente de trabalho;
- 5. RESPONSABILIDADES:** A responsabilidade por desenvolver e por implantar o assunto contido neste documento é das nutricionistas da Secretaria de Educação de Nova Trento/SC, cabendo a aplicação da tarefa – **COVID-19** - a todos os colaboradores da Unidade Escolar;

6. PROCEDIMENTO OPERACIONAL PADRÃO– POP COVID-19:

O QUE FAZER?	COMO FAZER?
Sintomas da COVID-19	<ul style="list-style-type: none"> <li>- O manipulador está proibido de trabalhar se estiver doente ou se apresentar algum sintoma da <b>COVID-19</b>;</li> <li>- Caso estiver com cortes e com feridas nas mãos, também, deve se manter afastado da manipulação de alimentos;</li> </ul>
Regras básicas do manipulador SAUDÁVEL	<ul style="list-style-type: none"> <li>• Não deve estar em conversa paralela, permanecer em silêncio durante a produção de refeições;</li> <li>• Não falar desnecessariamente, cantar, assobiar, espirrar, cuspir ou tossir no ambiente de trabalho (normas de higiene);</li> <li>• Não fumar, comer ou mastigar goma em área de serviço;</li> <li>• Manter as unhas curtas e aparadas, <b>sem esmalte ou base</b>;</li> <li>• Evitar usar barbas, bigodes, se usar deve colocar a proteção;</li> <li>• Manter o cabelo limpo e preso sob a touca;</li> <li>• Limpar, cobrir e proteger (dedeira ou luva descartável) qualquer ferimento com proteção à prova de água;</li> <li>• Comunicar à Direção a ocorrência de ferimento ou de doenças transmissíveis por alimentos;</li> <li>• Não manipular dinheiro, nem aparelho celular na área de produção;</li> <li>• Não usar adornos: acessórios, bijuterias, maquiagem e ALIANÇAS;</li> </ul>
Verificação de temperatura corporal	<ul style="list-style-type: none"> <li>• Diariamente o Supervisor (Direção) ou alguém delegado por ele, deverá fazer a inspeção de temperatura corporal dos colaboradores anotando no <b>Anexo 01</b>;</li> <li>• A temperatura corporal superior a 37,5°C quando for verificada, deverá ser, imediatamente, notificada à Vigilância Epidemiológica local, para orientações e encaminhamentos;</li> </ul>
Realizar a Higiene das mãos frequentemente	<ul style="list-style-type: none"> <li>- <b>O manipulador de alimentos é orientado a realizar a higienização das mãos constantemente:</b> <ul style="list-style-type: none"> <li>- Na entrada da Unidade Escolar;</li> <li>- Ao entrar na cozinha, utilizando a área de higienização das mãos, seguindo os passos: <ul style="list-style-type: none"> <li>• Enxaguar as mãos até a altura dos cotovelos;</li> <li>• Passar o sabonete líquido bactericida nas mãos;</li> <li>• Fazer massagem, para espalhar, em toda a área das mãos até os cotovelos, inclusive entre os dedos e as unhas, além dos pulsos;</li> <li>• Enxaguar;</li> <li>• Secar com papel toalha não reciclado;</li> <li>• Borrifar álcool 70° nas mãos, friccionar por, no mínimo, 30 segundos e <b>NÃO SECAR, deixar evaporar naturalmente</b>;</li> </ul> </li> </ul> </li> <li>- <b>Hábitos higiênicos exigidos:</b> <ul style="list-style-type: none"> <li>- Manter as mãos, sempre, limpas e higienizadas;</li> <li>- Passar álcool gel nas mãos, constantemente, sempre que tocar qualquer utensílio diferente daquele utilizado, somente, para servir a merenda e quando mudar de tarefa;</li> </ul> </li> </ul>

O QUE FAZER?	COMO FAZER?
Máscaras	<ul style="list-style-type: none"> <li>- A máscara é de uso individual, bem ajustada ao rosto e deve cobrir todo o nariz e a boca, sem deixar espaços nas laterais;</li> <li>- Deve ser utilizada em todo o período que permanecer na escola;</li> <li>- Deve ser trocada a cada 2 horas ou se estiver úmida/suja antes deste tempo;</li> <li>- Não deve ser retirada para falar e nem ser deslocada para o pescoço, o queixo e a testa;</li> <li>- Quando for preciso retirar a máscara, momentaneamente, para as atividades rotineiras, como beber água, remova a máscara pelos elásticos ou pelas tiras de maneira a evitar tocar a parte frontal da máscara;</li> <li>- Antes e após de retirar a máscara, deve ser feita a devida higienização das mãos;</li> <li>- Evite tocar a máscara, e, caso ocorra, é obrigatório fazer a devida higienização das mãos;</li> <li>- A máscara que apresentar perda de ajuste ao rosto ou danos (furos, rasgos) que possam diminuir a proteção deverá ser descartada;</li> <li>- <b>NOTA:</b></li> <li>- A máscara utilizada para chegar à Unidade Escolar, deve ser colocada em saco plástico bem fechado e guardar em mochila ou bolsas no vestiário, não podendo permanecer na área da cozinha;</li> <li>- A máscara de pano deve ser lavada, <b>diariamente</b>, e ser utilizada após a devida higienização, lavação com água e com sabão, a máscara de TNT <b>NÃO PODE SER REAPROVEITADA DEVENDO SER COLOCADA NO LIXO APÓS O USO, em lixeira tampada.</b></li> </ul>
Uniforme	<ul style="list-style-type: none"> <li>- <b>Colaborador</b></li> <li>- <b>USAR UNIFORME COMPLETO:</b> <ul style="list-style-type: none"> <li>- <u>MERENDEIRA</u>: calça, dólmã, avental, touca, sapato de segurança;</li> <li>- <u>SERVIÇOS GERAIS</u>: calça, bata, touca, sapato de segurança;</li> </ul> </li> <li>- <b>Nutricionista</b> <ul style="list-style-type: none"> <li>- Touca;</li> <li>- Sapatos fechados e limpos;</li> <li>- Jaleco.</li> </ul> </li> <li>- <b>Nota: NÃO É PERMITIDO O USO DE SAIA, DE BERMUDA, DE SANDÁLIA E DE ADORNOS NA ÁREA DE PRODUÇÃO;</b></li> <li>- O uniforme deve ser trocado e limpo, <b>diariamente</b>, não podendo utilizar o mesmo uniforme dias consecutivos ou alternados sem a devida higienização;</li> <li>- As funcionárias devem ter vestiário ou local próprio para guardar seus pertences, fora da cozinha;</li> <li>- Não carregar ou encostar no uniforme os utensílios recolhidos nas salas de aula e nos refeitórios;</li> <li>- No final do turno, todo uniforme (dólmã, calça, camiseta, bata, avental) deve ser colocado em sacos plásticos, bem fechados, para ser levado e <b>lavado</b> em casa;</li> <li>- <b>É REGRA</b> que o uniforme seja colocado na Unidade Escolar, não</li> </ul>

O QUE FAZER?	COMO FAZER?
Uniforme	<p>podendo chegar ou sair vestindo qualquer peça do uniforme;</p> <ul style="list-style-type: none"> <li>- <b>É REGRA</b> que o sapato de segurança deve permanecer na Unidade Escolar e deve ser <b>higienizado</b> após o uso, em local próprio.</li> </ul>
Superfícies	<ul style="list-style-type: none"> <li>- As mesas e os bancos/as cadeiras devem ser higienizados com água e detergente minutos antes de iniciar a merenda;</li> <li>- As mesas e os bancos/as cadeiras devem ser mantidos limpos e estar passado álcool em gel 70° a cada troca de turma ou turno.</li> </ul>
Utensílios	<ul style="list-style-type: none"> <li>- A higienização dos pratos, dos copos e dos talheres devem ser feita com detergente, tendo muita atenção e cuidado, para mantê-los completamente higienizados e livres de contaminantes; <ul style="list-style-type: none"> <li>-Fazer o enxágue em água corrente, depois passar em água fervente nos utensílios e deixá-los emborcados de cabeça para baixo até secarem completamente, por último borrifar o álcool 70°;</li> </ul> </li> <li>- Espere secar totalmente, para guardá-los;</li> <li>- Guarde-os em local bem protegido até a utilização;</li> <li>- Quando for utilizá-los no próximo turno e no dia seguinte, é necessário borrifar o álcool 70° antes de colocar qualquer alimento nos panelas, nos pratos, nos copos, nos potes.</li> </ul>
Visitantes e Fornecedores	<ul style="list-style-type: none"> <li>- <b>Professores, atendentes, direção, secretária, alunos, fornecedores e todos aqueles que necessitarem entrar na área de produção:</b> <ul style="list-style-type: none"> <li>- Estão expressamente <b>PROIBIDOS</b> de entrar na cozinha, independente de pandemia;</li> <li>- Devem pedir informações, alimentos e quaisquer outras coisas pela porta, sem entrar na cozinha, evitando a propagação de vírus, de bactérias e de microrganismos.</li> </ul> </li> <li>- Indicar aos fornecedores os locais próprios para fazerem a devida higienização das mãos para a entrega dos alimentos;</li> <li>- Observar e orientar a devida higiene dos fornecedores, particularmente, aos veículos de transporte e as caixas de recebimento dos alimentos;</li> <li>- Os fornecedores devem deixar as mercadorias na porta de entrada da cozinha, em cima de estrados;</li> <li>- Observar a data de validade dos alimentos.</li> </ul>
Recebimento e Higienização dos alimentos	<ul style="list-style-type: none"> <li>- Higienizar as mãos antes e após receber os alimentos;</li> <li>- Retirar os alimentos das caixas de papelão e dos sacos plásticos, as embalagens secundárias;</li> <li>- Os insumos que as embalagens primárias sejam de papel, como farinha de trigo, por exemplo, serão colocados em quarentena por 24 horas, em local apropriado na Unidade Escolar;</li> <li>- Passado o tempo de quarentena dos alimentos, eles devem ser acondicionados em sacos plásticos e retornar ao estoque;</li> <li>- Os alimentos embalados em pacotes plásticos e em latas, passe a diluição de hipoclorito nas embalagens antes de guarda-los;</li> <li>- No momento em que for utilizar os insumos para realizar a produção da merenda deve ser passado, novamente, o álcool 70° na embalagem antes de abrir;</li> </ul>



O QUE FAZER?	COMO FAZER?
Preparação dos alimentos	<ul style="list-style-type: none"> <li>- A higienização dos hortifrutigranjeiros deve ser feita somente no dia em que forem utilizados;</li> <li>- Prestar atenção para fazer a diluição do hipoclorito e o tempo correto para deixar de molho os hortifrutigranjeiros;</li> <li>- Enxaguar os alimentos em água corrente;</li> <li>- Higienizar as mãos com sabonete bactericida e com álcool em gel para fazer a montagem das saladas;</li> <li>- Deixá-los na geladeira, em temperatura segura e cobertos, até o horário de servir;</li> <li>- Passar álcool 70° na bacia em que for dispor os alimentos prontos;</li> <li>- Os alimentos que passam pelo processo de cocção devem estar bem cozidos e mantidos em temperaturas acima <b>60°C</b> por no máximo 6 horas (temperatura segura até serem servidos);</li> <li>- O controle de tempo e de temperatura DEVE ser efetuado, SEMPRE, para não servir os alimentos em temperatura na zona de perigo microbiológico;</li> <li>- Devem ser adotadas medidas de segurança para minimizar o perigo de qualquer contaminação, inclusive a cruzada;</li> <li>- Deve-se evitar o contato direto e indireto entre os alimentos crus, semipreparados e prontos para o consumo.</li> </ul>
Distribuição da merenda	<ul style="list-style-type: none"> <li>- <b>Para a distribuição nas salas de aula:</b> <ul style="list-style-type: none"> <li>- Os pratos já sairão montados da cozinha por aluno;</li> <li>- Devem estar cobertos com papel filme para serem levados à sala de aula;</li> <li>- Os talheres, também, devem estar protegidos e embalados, separadamente, para ser dado aos alunos, e deve ser disponibilizado 1 kit de talheres na mão do aluno;</li> <li>- Antes de servirem a merenda aos alunos deve ser feito a higienização de todas as mesas e os banco/as cadeiras com álcool em 70°, e após o término deve ser feita a higienização, do mesmo modo, novamente;</li> </ul> </li> <li>- <b>Para a distribuição no refeitório:</b> <ul style="list-style-type: none"> <li>- A higienização das mesas, dos bancos/das cadeiras e da janela de passagem da merenda deve ser feita minutos <u>antes de CADA horário das refeições</u>;</li> <li>- Deve ser feita a marcação, nas mesas e nos bancos/nas cadeiras, dos lugares com o espaçamento devido de 1,5m entre os alunos;</li> <li>- Fazer a marcação no chão com o espaçamento de 1,5m na fila para retirar a merenda;</li> <li>- 1 auxiliar de serviços gerais será responsável, exclusiva, por entregar os talheres nas mãos dos alunos;</li> <li>- A merendeira já deve deixar os pratos montados com todos os itens do cardápio;</li> <li>- Ter muita atenção no porcionamento dos pratos para os alunos com alguma <u>intolerância ou alergia alimentar (individual)</u>;</li> </ul> </li> <li>- Organizar o fluxo de entrada e de saída dos utensílios: <ul style="list-style-type: none"> <li>- Na hora da merenda, a janela de passagem, será somente para os alimentos prontos para serem servidos aos alunos;</li> </ul> </li> </ul>

O QUE FAZER?	COMO FAZER?
Distribuição da merenda	<ul style="list-style-type: none"> <li>- Disponibilizar uma mesa, na área do refeitório, afastada da passagem da merenda, para os alunos colocarem os utensílios utilizados (cada Unidade Escolar adaptar do seu modo);</li> <li>- Os pratos, os talheres e os copos usados pelos alunos só serão levados para a cozinha, <b>após</b> o término da distribuição da merenda;</li> <li>Retirar o lixo da cozinha, devidamente bem fechado, assim que terminar o horário de merenda.</li> </ul>

## 7. OBSERVAÇÕES:

- Recomendações para a lavagem dos **uniformes**:
  - Lavar o uniforme com sabão em pó ou com sabão em pedra;
  - Enxaguar em água corrente;
  - Em um balde com água colocar álcool;
  - Colocar o uniforme nesta solução por 20 a 30 minutos, torcer e secar (não é necessário enxaguar);
  - Os sapatos de segurança devem ser limpos e lavados **DIARIAMENTE**;
- Recomendação para a lavagem das **máscaras de pano**:
  - Lavar, separadamente das demais roupas, as máscaras de pano com sabão em pó ou com sabão em pedra;
  - Enxaguar em água corrente;
  - Em um balde com água colocar álcool;
  - Colocar as máscaras nesta solução por 20 a 30 minutos, torcer e secar (não é necessário enxaguar);
  - Passar a ferro;
  - Armazenar as máscaras secas e higienizadas em embalagens limpas e bem fechadas;
- Todo colaborador, somente, poderá manipular alimentos se estiver com exames em dia, e o exame deverá ser feito 30 dias antes, no mínimo, do início das aulas;
- A utilização da máscara deverá ser efetuada mediante informação imperativa e clara aos colaboradores sobre a importância da sua correta utilização;
- Os produtos de limpeza utilizados são registrados no Ministério da Saúde, de acordo com a Lei 6360, RDC 275 e Resolução nº1/78.

**8. REGISTRO DE REVISÃO**

ITEM	RESUMO DE ALTERAÇÃO

## 9. ANEXOS DO POP:

### 9.1 Check-list – Saúde dos colaboradores

#### Check-list - Saúde dos colaboradores

Nome do colaborador: \_\_\_\_\_ Turno: \_\_\_\_\_  
Função: \_\_\_\_\_ Data: \_ \_ \_

Colaborador apresenta algum dos sintomas abaixo:	Segunda		Terça		Quarta		Quinta		Sexta	
	Sim	Não	Sim	Não	Sim	Não	Sim	Não	Sim	Não
Febre acima de 37,5°C (se possível, registre o valor aferido na chegada)										
Sintomas de gripe ou resfriado (tosse, coriza, espirros)?										
Falta de ar ou dificuldade para respirar?										
Contato com alguma pessoa confirmada ou com suspeita de Covid-19?										
Alguém da sua residência esteve em contato com alguma pessoa suspeita ou confirmada com Covid-19										
* Fique atento aos sintomas apresentados pelos colaboradores e afasta-os de imediato, orientando que procurem atendimento médico, caso haja de gripe, sinal de febre, contato com pessoas suspeitas ou confirmadas com COVID-19 ou duas respostas afirmativas										

Assinatura do colaborador: \_\_\_\_\_

#### Check-list - Saúde dos colaboradores

Nome do colaborador: \_\_\_\_\_ Turno: \_\_\_\_\_  
Função: \_\_\_\_\_ Data: \_ \_ \_

Colaborador apresenta algum dos sintomas abaixo:	Segunda		Terça		Quarta		Quinta		Sexta	
	Sim	Não	Sim	Não	Sim	Não	Sim	Não	Sim	Não
Febre acima de 37,5°C (se possível, registre o valor aferido na chegada)										
Sintomas de gripe ou resfriado (tosse, coriza, espirros)?										
Falta de ar ou dificuldade para respirar?										
Contato com alguma pessoa confirmada ou com suspeita de Covid-19?										
Alguém da sua residência esteve em contato com alguma pessoa suspeita ou confirmada com Covid-19										
* Fique atento aos sintomas apresentados pelos colaboradores e afasta-os de imediato, orientando que procurem atendimento médico, caso haja de gripe, sinal de febre, contato com pessoas suspeitas ou confirmadas com COVID-19 ou duas respostas afirmativas										

Assinatura do colaborador: \_\_\_\_\_

## 9.2 Higienização das mãos

### Como Fazer a Fricção Antisséptica das Mãos com Preparações Alcoólicas?



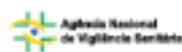
20-30 seg.



### Como Higienizar as Mãos com Água e Sabonete?



40-60 seg.



A Organização Mundial de Saúde temo todos os parâmetros controlado para verificar a informação contida neste informativo. Entretanto, o material publicado está sendo distribuído sem qualquer garantia expressa ou implícita. A responsabilidade pela interpretação e uso deste material é do leitor. A Organização Mundial de Saúde não se responsabilizará em hipótese alguma pelos danos provocados pelo seu uso.

A OMS agradece ao Hospital Universitário de Genéris (HUG), em especial aos membros do Programa de Controle de Infecção, pela participação ativa no desenvolvimento deste material.

### 9.3 Modo correto de colocar e retirar as máscaras

#### Como colocar a máscara



1. Lave bem as mãos com água e sabão



3. Prenda a máscara atrás das orelhas, seja com o elástico ou amarrando as tiras



2. Certifique-se de cobrir bem o nariz e a boca



4. Evite tocar a parte da frente enquanto estiver colocando-a. Lembre-se: a máscara deve ser usada por cerca de duas horas. Depois desse tempo, é preciso trocar. Então, o ideal é que cada pessoa tenha pelo menos duas máscaras de pano.

Fonte: <https://www.google.com/amp/s/www.uol.com.br/visabem/noticias/redacao/2020/04/03/coronavirus-aprenda-a-fazer-uma-mascara-em-casa-e-cuidados-ao-usa-la.amp.htm>

## **ANEXO 6. MATERIAIS EDUCATIVOS**